

Dostawa do siedziby Zamawiającego koszul wyjściowych i służbowych z krótkim rękawem.

I. Koszula męska wyjściowa i służbowa z krótkim rękawem.

Zamówienie podstawowe:

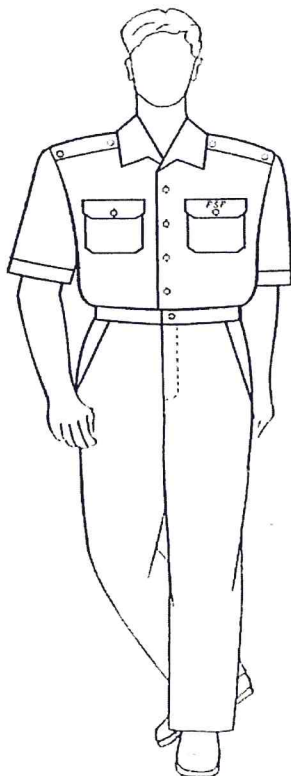
- 110 szt. koszul męskich wyjściowych z krótkim rękawem z kołnierzem typu „V”,
- 220 szt. koszul męskich służbowych z krótkim rękawem w tym 110 szt. z kołnierzem typu „V” i 110 szt. z kołnierzem z odcinaną stójką.

Zamówienie w ramach prawa opcji:

- do 30 szt. koszul męskich wyjściowych z krótkim rękawem,
- do 60 szt. koszul męskich służbowych z krótkim rękawem.

8. Opis ogólny.

Koszula męska z krótkimi rękawami o zróżnicowanym przeznaczeniu: koszula wyjściowa w kolorze białym, koszula służbowa w kolorze niebieskim. Koszula zapinana na sześć guzików przyszytych na prawym przodzie. Przody z doszywanym obłożeniem i kołnierzem typu „V” lub wykończenie góry koszuli kołnierzem z odcinaną stójką, w tym przypadku koszula jest zapinana na osiem guzików przyszytych na prawym przodzie. Na przodach naszyte kieszenie ze ściętymi rogami, nakryte klapkami i zapinane na guziki. Na klapce lewej kieszeni, po środku, wykonany haft o treści „PSP” w kolorze białym. Tył koszuli z kontrafaldą wszyty w podwójny karczek. Na ramionach przyszyte po dwa czarne guziki do przypięcia naramienników. Dół koszuli podwinięty i przestebnowany. Rękawy krótkie z imitacją mankietu.



2. Zagadnienia techniczne.

2.1. Tkanina zasadnicza.

Koszula wyjściowa tkanina w kolorze białym. Koszula służbowa tkanina w kolorze niebieskim. Tkanina bawełniano-poliestrowa o składzie: 55% CO (włókna bawełniane), 45% PES (włókna poliestrowe). Splot płócienny 1/1. Charakterystyka wykończenia: merceryzacja, bielenie, barwienie, wykończenie trudno spieralne i niemnące, sanforyzacja.

Parametry techniczne

Lp.	Nazwa wskaźnika	Jednostka	Wartość wskaźnika	Metoda badania
1	Szerokość	cm	150±3	PN-EN 1773:2000
2	Masa powierzchniowa	g/m ²	125±6	PN-ISO 3801:1993
3	Minimalna siła zrywająca: osnowa wątek	daN	50 25	PN-EN ISO 13934-1:2002
4	Minimalna wytrzymałość na rozdzieranie: osnowa wątek	daN	12 10	PN-EN ISO 13937-2:2002
5	Liczba nitok na 1 dm: osnowa wątek	Nit./dm	500±10 200±9	PN-EN 1049-2:2000
6	Minimalna odporność na pilling	stopień	4	PN-EN ISO 12945-2:2002
7	Maksymalna zmiana wymiarów po praniu i suszeniu: osnowa wątek	%	2 2	PN-ISO 7771:1994
8	Minimalna odporność wybawień na światło	stopień	4-5	PN-ISO 105- B02:1997
9	Minimalna odporność wybawień na wodę: zmiana barwy zabrudzenie bieli- B/W	stopień	4-5 4-5	PN-EN ISO 105-E01:1999
10	Minimalna odporność wybawień na pranie w temp.40°C: zmiana barwy zabrudzenie tk. towarzys.	stopień	4-5 4-5	PN-ISO 105- C06:1999/Apl: 1999
11	Minimalna odporność wybawień na prasowanie na wilgotno: zmiana barwy zabrudzenie bieli bawełny	stopień	4-5 4-5	PN-EN ISO 105X11:2000
12	Minimalna odporność wybawień na pot kwaśny i alkaliczny: zmiana barwy zabrudzenie bieli- B/W	stopień	4-5 4-5	PN-EN ISO 105E04:1999
13	Minimalna odporność wybawień na tarcie: suche osnowa/ wątek mokre osnowa/ wątek	stopień	4/4 4/4	PN-EN ISO 105X12:1999

2.2. Tkanina wkładowa z klejem:

- kołnierz I warstwa,
- kołnierz II warstwa,
- stójka I warstwa,
- patki I warstwa.

2.1. Tkanina zasadnicza.

Koszula wyjściowa tkanina w kolorze białym. Koszula służbowa tkanina w kolorze niebieskim. Tkanina bawełniano-poliestrowa o składzie: 55% CO (włókna bawełniane), 45% PES (włókna poliestrowe). Splot płócienny 1/1. Charakterystyka wykończenia: merceryzacja, bielenie, barwienie, wykończenie trudno spieralne i niemnące, sanforyzacja.

Parametry techniczne

Lp.	Nazwa wskaźnika	Jednostka	Wartość wskaźnika	Metoda badania
1	Szerokość	cm	150±3	PN-EN 1773:2000
2	Masa powierzchniowa	g/m ²	125±6	PN-ISO 3801:1993
3	Minimalna siła zrywająca: osnowa wątek	daN	50 25	PN-EN ISO 13934-1:2002
4	Minimalna wytrzymałość na rozdieranie: osnowa wątek	daN	12 10	PN-EN ISO 13937-2:2002
5	Liczba nitów na 1 dm: osnowa wątek	Nit./dm	500±10 200±9	PN-EN 1049-2:2000
6	Minimalna odporność na pilling	stopień	4	PN-EN ISO 12945-2:2002
7	Maksymalna zmiana wymiarów po praniu i suszeniu: osnowa wątek	%	2 2	PN-ISO 7771:1994
8	Minimalna odporność wybawień na światło	stopień	4-5	PN-ISO 105- B02:1997
9	Minimalna odporność wybawień na wodę: zmiana barwy zabrudzenie bieli- B/W	stopień	4-5 4-5	PN-EN ISO 105-E01:1999
10	Minimalna odporność wybawień na pranie w temp.40°C: zmiana barwy zabrudzenie tk. towarzyszą.	stopień	4-5 4-5	PN-ISO 105- C06:1999/Apl: 1999
11	Minimalna odporność wybawień na prasowanie na wilgotno: zmiana barwy zabrudzenie bieli bawełny	stopień	4-5 4-5	PN-EN ISO 105X11:2000
12	Minimalna odporność wybawień na pot kwaśny i alkaliczny: zmiana barwy zabrudzenie bieli- B/W	stopień	4-5 4-5	PN-EN ISO 105E04:1999
13	Minimalna odporność wybawień na tarcie: suche osnowa/ wątek mokre osnowa/ wątek	stopień	4/4 4/4	PN-EN ISO 105X12:1999

2.2. Tkanina wkładowa z klejem:

- kołnierz I warstwa,
- kołnierz II warstwa,
- stójka I warstwa,
- patki I warstwa.

2.3. Dodatki:

- nici poliestrowo-poliestrowe 110 dtex lub 120 dtex – w kolorze tkaniny zasadniczej;
- guziki koszulowe czterodziurkowe o średnicy 12 mm;
- 8 szt. w kolorze tkaniny (przy koszuli z kołnierzem typu „V”);
- 10 szt. w kolorze tkaniny (przy koszuli z kołnierzem z odcinaną stójką);
- 4 szt. w kolorze czarnym.

2.4. Tablica klasyfikacji wielkości.

Wymiary w cm

Wzrost	Obwód klatki piersiowej								
	88	92	96	100	104	108	112	116	120
	Obwód szyi								
	36	37	38	39	40	41	42	43	44
164	X	X	X	X	X	X	X	X	X
170	X	X	X	X	X	X	X	X	X
176	X	X	X	X	X	X	X	X	X
182		X	X	X	X	X	X	X	X
188			X	X	X	X	X	X	X

Uwaga: zastosowano system klasyfikacji wielkości zgodnie z wymaganiami normy PN-EN 13402-3:2005 za wyjątkiem interwałów wzrostu.

2.5. Warunki wykonania.

2.5.1. Maszyny:

stebnowka, overlock jednoigłowy, overlock dwuigłowy, dziurkarka, guzikarka.

2.5.2. Szwy i ścięgi:

- ścięgi wg PN-P-84502:1983,
- gęstość ścięgów 40 – 50/dm.

Szwy wg PN-P-84501:1983

1.06.02/301.301 – przy wykonaniu kołnierza (należy uwzględnić wkłady klejowe),

1.01.04/101.504 – 1,0 + 1,0 cm przy wykonaniu wszystkich szwów łączących,

5.31.01/301 – przy naszytciu kieszeni,

6.03.04/301 – przy wykonaniu dołu koszuli,

2.42.06/301.301 – przy doszyciu karczka do tyłu koszuli.

2.6. Zestawienie elementów składowych.

L.p.	Nazwa elementów składowych	Rodzaj tkaniny / Ilość części składowych	
		Tkanina zasadnicza	Wkład klejowy
1.	Przód prawy	1	-
2.	Przód lewy	1	-
3.	Tył	1	-
4.	Karczek tyłu	2	-
5.	Rękaw krótki	2	-
6.	Kieszeń	2	-
7.	Kłapka kieszeni - wierzch	2	-
8.	Kłapka kieszeni - spód	2	-
9.	Wkład do klapki	-	2
10.	Kołnierz wierzch	1	-
11.	Kołnierz spodni	1	-
12.	Wkład do kołnierza a- warstwa I	-	1
13.	Wkład do kołnierza - warstwa II	-	1
14.	Stójka (wersja alternatywna)	2	
15.	Wkład do stójki(wersja alternatywna)		1
Razem		15 (+2)	5 (+1)

3. Opis technologii wykonania.

3.1. Tył.

Karczki złożyć prawymi stronami do środka. Między karczek spodni i wierzchni włożyć tył koszuli z ułożeniem po środku fałdy wg nacięć, przesyć szwem 0,7 cm od krawędzi, odwrócić i przestębnować na 0,1 cm od krawędzi.

3.2. Kieszeń.

Kieszeń górą podwinąć 2,3 + 2,6 cm, zaprasować i przestębnować w odległości 2,6 cm od górnej krawędzi. Ukształtować wg szablonu, zaprasować i naszyć na lewą i prawą część przodu w oznaczonym miejscu 0,1 cm od krawędzi, zamocować pionowym przeszyciem w odległości 0,8 cm od górnej krawędzi.

3.3. Klapka kieszeni.

Na wierzch klapki od spodu naprasować wkład klejowy, złożyć wierzch i spód klapki prawymi stronami do wewnątrz i zszyć. Wywrócić klapkę, uformować brzegi, zaprasować i przestębnować w odległości 0,7 cm od krawędzi. W oznaczonym miejscu na klapce wykonać dziurkę. Klapki naszyć nad kieszeniami w oznaczonym miejscu, przewinać, zaprasować i przestębnować w odległości 0,7 cm od krawędzi przyszycia.

3.4. Przód.

Brzegi przodów obrzucić na overlocku jednoigłowym, podwinąć do spodu na 0,8 cm i przestębnować na 0,2 cm od krawędzi. Następnie krawędzie podwinąć na 4,0 cm, zaprasować i przestębnować w odległości 0,7 cm od krawędzi.

3.5. Szwy barkowe.

Wykonać szwy barkowe koszuli na overlocku dwuigłowym.

3.6. Kołnierz.

Na lewą stronę części wierzchniej kołnierza nakleić wkład podstawowy i powlekany. Spodnią część kołnierza przyszyć do podkroju szyi. Wierzchnią część kołnierza przyszyć do obłożenia przodu. Następnie połączyć części kołnierza, wywrócić i przestębnować na 0,2 cm krawędzie przewięcia przodów od wewnątrz. Kołnierz wywrócić, uformować tak, aby rogi były jednakowe i przestębnować na 0,5 cm.

3.6.1. Kołnierz z odcinaną stójką.

Na wierzchnią część kołnierza od spodu naprasować wkłady klejowe. Złożyć wierzch i spód kołnierza prawymi stronami do wewnątrz i zszyć z trzech stron szwem szerokości 0,7 cm podkładając w rogach fiszbiny. Wywrócić kołnierz, uformować krawędzie, uprasować i przestębnować w odległości 0,6 cm od krawędzi. Na wewnętrzną stronę stójki naprasować wkład klejowy, podwinąć do spodu zapas na szew u dołu, zaprasować i przestębnować w odległości 0,7 cm od krawędzi podwinięcia. Kołnierz zszyć z częściami stójki 0,6 cm, przewinać i przestębnować po wewnętrznej stronie stójki w odległości 0,1 cm od wszycia kołnierza. Zewnętrzną stronę stójki doszyć do wykroju szyi szwem zwykłym szerokości 1,0 cm. Szew nakryć wewnętrzną stroną stójki i przestębnować 0,1 cm od podwiniętej krawędzi. Na środku tyłu podłożyć wszywkę informacyjną.

3.7. Rękaw krótki.

Dolny brzeg rękawa podwinąć wg oznaczeń do wewnątrz, zaprasować i przestębnować w odległości 0,7 cm od podwiniętej krawędzi tworząc imitację mankietika o szerokości 3,0 cm.

Zszyć rękaw, szew przewinać do tyłu i zamocować w dolnej części wzdłuż szwu zszycia w odległości 0,3 cm.

3.8. Wszycie rękawów.

Rękawy wszyć do pach na overlocku dwuigłowym 0,8 cm.

3.9. Zszycie boków.

Szwy boczne koszuli wykonać na overlocku dwuigłowym 0,8 cm, szwy przełożyć na tył, zaprasować.

3.10. Dół koszuli.

Podwinąć dół koszuli 0,4 + 0,6 cm i przestebnować przy krawędzi podwinięcia.

3.11. Dziurki i guziki.

W oznaczonych miejscach na kłapkach i listwie przodu wykonać dziurki. Stosownie do dziurek przyszyć guziki.

3.12. Koszulę oczyścić z końcówek nitki, skontrolować i zamocować etykietę.

4. Znakowanie.

Stopnie jakości – według PN-P-84507:1985.

Oznaczenia – według PN-P-84531:1990.

+ Zmiana 1997.

+ Zmiana 1999.

5. Pakowanie i składanie.

Składanie

Koszulę należy składać według PN-P-84530:1990.

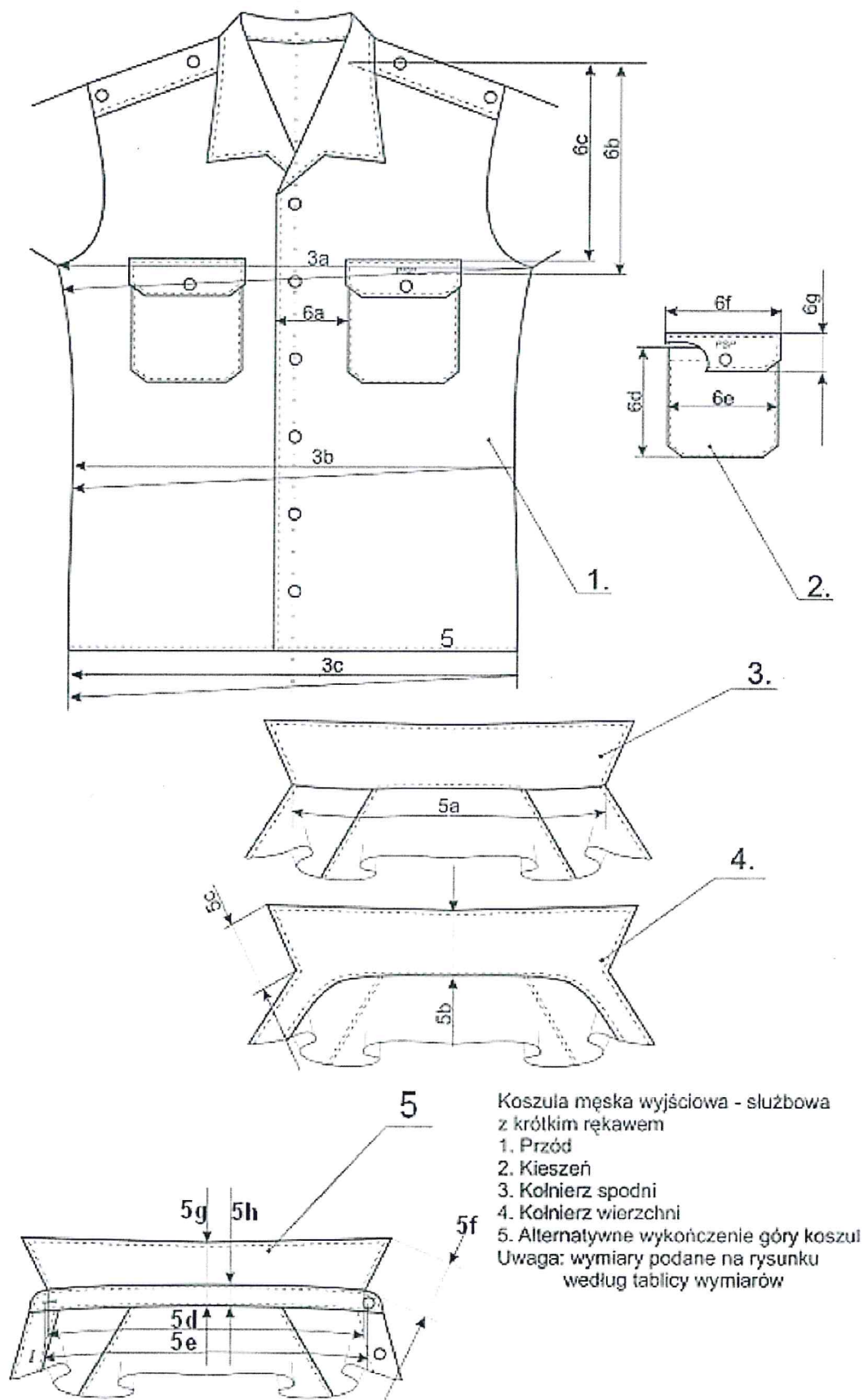
Pakowanie

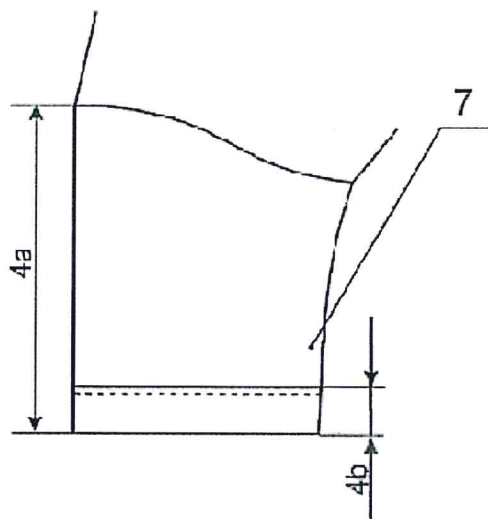
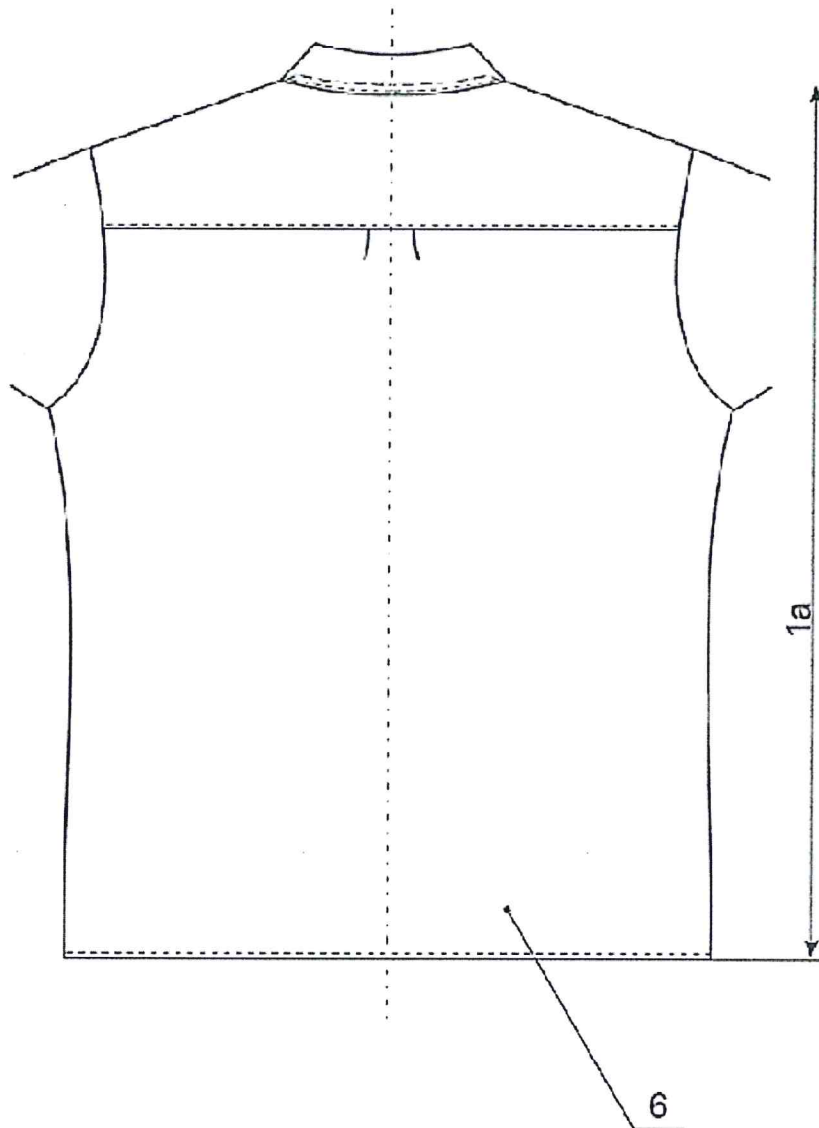
Koszulę pakować według PN-P-84509:1997.

6. Tablica wymiarów. Koszula męska wyjściowa – służbowa z krótkim rękawem.
Wymiary w cm

Lp.	Wyszczególnienie	Wym. State	Obwód klatki piersiowej										Wzrost					Dop. Odechl. #
			88	92	96	100	104	108	112	116	120	164	170	176	182	188		
			Obwód szyi															
1.	2.	3.	36	37	38	39	40	41	42	43	44	13.	14.	15.	16.	17.	18.	
1	Tył		4.	5.	6.	7.	8.	9.	10.	11.	12.							
a	długość tyłu od wszycia kołnierza do dołu																	1,0
2	Przód																	
a	Szerokość podwinięcia krawędzi przodu mierzona u dołu	4,0																-
3	Obwód		106	110	114	118	122	126	130	134	138							2,0
a	pod pachą																	
b	w pasie		100	104	108	112	116	120	124	130	136							2,0
c	u dołu		102	106	110	116	120	122	128	132	137							2,0
4	Rękawy																	
a	długość od wszycia do dołu																	0,5
b	szerokość imitacji mankietu	3,0																
5	Kołnierz		36	37	38	39	40	41	42	43	44							0,5
a	długość wzdłuż linii wszycia																	
b	szerokość kołnierza pośrodku tyłu	6,5																-
c	szerokość kołnierza z przodu	7,5																-
5	Kołnierz (alternatywny)		36	37	38	39	40	41	42	43	44							0,5
d	długość wzdłuż linii załamania																	
e	długość stojki od końca dziurki do środka guzika		37,5	38,5	39,5	40,5	41,5	42,5	43,5	44,5	45,5							0,5
f	szerokość kołnierza z przodu od ostrego końca do wszycia w stojkę	6,5																-
g	szerokość kołnierza pośrodku tyłu	4,0																-
h	szerokość stojki pośrodku tyłu	3,5																-
6	Kieszeń		7	7	7	7,5	7,5	7,5	7,5	8	8							0,2
a	odległość kieszeni od krawędzi przodu																	
b	odległość kieszeni od szwu barkowego																	-

1.	2.	3.	4.	5.	6.	7.	8.	9.	10.	11.	12.	13.	14.	15.	16.	17.	18.
c	odległość patki kieszeni od szwu barkowego											17,5	18	18,5	19	19,5	-
d	długość kieszeni mierzona środkiem	14,0															-
e	szerokość kieszeni	13,0															-
f	długość patki kieszeni	6,0															-
g	szerokość patki kieszeni	13,3															-
7	Dziurki																-
a	odległość od wszycia kołnierza do środka pierwszej dziurki	9,0															-
b	odległość między dziurkami	9,5															-
c	odległość dziurek od krawędzi przodu	1,5															-
d	Odległość dziurki od krawędzi w patkach	1,2															-
8	Guziki																-
a	według dziurek oraz jeden zapasowy na łatce brakarskiej																-
b	odległość guzika przy szwie barkowym od wszycia rękawa	1,5															-
c	odległość guzika od szwu barkowego	2															-





Koszula męska wyjściowa - służbowa
z krótkim rękawem

6. Tył
7. Rękaw

Uwaga: wymiary podane na rysunku
według tablicy wymiarów

7. Normy i przepisy związane.

- 1) Polska Klasyfikacja Wyrobów i Usług.
- 2) PN-P-84529:1983 – Koszule białe męskie.
- 3) PN-EN-13402-3:2005 – Oznaczenie wielkości odzieży. Część 3: Pomiary ciała i wielkości.
- 4) PN-P-84504:1997 – Wyroby konfekcyjne – Wielkości.
- 5) PN-P-84501:1983 – Wyroby konfekcyjne. Szwy – Klasyfikacja i oznaczenia.
- 6) PN-P-84502:1983 – Wyroby konfekcyjne – Ściegi – Klasyfikacja i oznaczenia.
- 7) PN-EN-12590:2002 Tekstylna – Przemysłowe nici szwalne wykonane w całości lub częściowo z włókien syntetycznych.
- 8) PN-P-84507:1985 – Wyroby konfekcyjne – Stopnie jakości.
- 9) PN-P-84506:1983 – Wyroby konfekcyjne – Badania odbiorcze.
- 10) PN-P-84530:1990 – Wyroby konfekcyjne – Składanie.
- 11) PN-P-84509:1997 – Wyroby odzieżowe – Pakowanie, przechowywanie i transport -Wymagania ogólne.
- 12) PN-P-84531:1990 – Wyroby konfekcyjne – Oznaczenie.
+ Zmiana 1997, + Zmiana 1999.
- 13) PN-EN-ISO 3758:2005 – Tekstylna – Przepisy oznaczania konserwacji z zastosowaniem symboli.

8. Wykaz rozmiarów.

Zamówienie podstawowe.

Zamawiający podaje wykaz rozmiarów koszul wyjściowych i służbowych męskich z krótkim rękawem po podpisaniu umowy.

W przypadku korzystania z prawa opcji rozmiary koszul będą podane w zamówieniu.

Zamawiający zastrzega sobie prawo do wymiany rozmiarów do 20% wielkości zamówienia w okresie 6 miesięcy od dnia odbioru.

II. Koszula damska wyjściowa i służbowa z krótkim rękawem.

Zamówienie podstawowe:

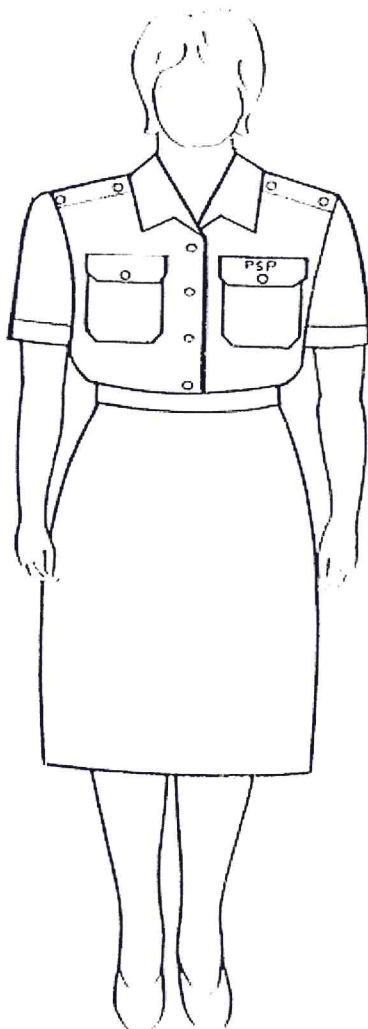
- 5 szt. koszul damskich wyjściowych z krótkim rękawem z kołnierzem typu „V”,
- 10 szt. koszul damskich służbowych z krótkim rękawem w tym 5 szt. z kołnierzem typu „V” i 5 szt. z kołnierzem z odcinaną stójką.

Zamówienie w ramach prawa opcji:

- do 10 szt. koszul damskich wyjściowych z krótkim rękawem,
- do 20 szt. koszul damskich służbowych z krótkim rękawem.

1. Opis ogólny.

Koszula damska dla strażaka PSP z krótkimi rękawami o zróżnicowanym przeznaczeniu: koszula wyjściowa w kolorze białym, koszula służbowa w kolorze niebieskim. Koszula zapinana na sześć guzików. Przody z doszywanym obłożeniem i kołnierzem typu „V”. Na przodach naszyte kieszenie ze ściętymi rogami, nakryte klapkami i zapinane na guziki. Na lewej klapce haft o treści „PSP” w kolorze białym. Tył koszuli z kontrafałdą wszytą w podwójny karczek. Na ramionach przyszyte po dwa czarne guziki do przypięcia naramienników. Dół koszuli podwinięty i przestębnowany. Rękawy krótkie z imitacją mankietu. Uwaga: dopuszcza się alternatywne wykończenie góry koszuli kołnierzem ze stójką.



2. Wymagania techniczne.

2.1. Tkanina zasadnicza.

Koszula wyjściowa tkanina w kolorze białym. Koszula służbowa tkanina w kolorze niebieskim. Tkanina bawełniano-poliestrowa o składzie: 55% CO (włókna bawełniane), 45% PES (włókna poliestrowe). Splot płócienny 1/1. Charakterystyka wykończenia: merceryzacja, bielenie, barwienie, wykończenie trudno spieralne i niemnące, sanforyzacja.

Lp.	Nazwa wskaźnika	Jednostka	Wartość wskaźnika	Metoda badania
1.	Szerokość	cm	150± 3	PN-EN 1773:2000
2.	Masa powierzchniowa	g/m ²	125± 6	PN-ISO 3801:1993
3.	Min. siła zrywająca: osnowa wątek	daN	50 20	PN-EN ISO 13934-1:2002
4.	Min. wytrzymałość na rozdzieranie osnowa wątek	daN	12 10	PN-EN ISO 13937-2:2002
5.	Liczba nitok na 1 dm: osnowa wątek	nit./dm	500± 10 200± 9	PN-EN 1049-2:2000
6.	Min. odporność na piling	stopień	4	PN-EN ISO 12945-2:2002
7.	Max. zmiana wymiarów po praniu i suszeniu: osnowa wątek	%	2 2	PN-ISO 7771:1994
8.	Min. odporność wybarwień na światło	stopień	4-5	PN-ISO105-BO2:2006
9.	Min. odporność wybarwień na wodę: zmiana barwy zabrudzenie bieli-B/W	stopień	4-5 4-5	PN-EN ISO 105-EO1:1999
10.	Min. odporność wybarwień na pranie w temp.40°C: zmiana barwy zabrudzenie tk. towarzyszą.	stopień	4-5 4-5	PN-ISO 105-C06:1999 Apl:1999
11.	Min. odporność wybarwień na prasowanie na wilgotno: zmiana barwy zabrudzenie bieli bawełny	stopień	4-5 4-5	PN-EN ISO 105- X11:2000
12.	Min. odporność na pot kwaśny i alkaliczny: zmiana barwy zabrudzenie bieli- B/W	stopień	4-5 4-5	PN-EN ISO 105- E04:1999
13.	Min. odporność wybarwień na tarcie: suche osnowa/wątek mokre osnowa/wątek	stopień	4/4 4/4	PN-EN ISO 105-X12:1999

2.2. Tablica klasyfikacji wielkości.

- kołnierz I warstwa,
- kołnierz II warstwa,
- stójka I warstwa artykuł,
- patki I warstwa .

2.3. Dodatki:

- nici poliestrowo – poliestrowe 110 dtex lub 120 dtex - w kolorze tkaniny zasadniczej;
- guziki czterodziurkowe koszulowe o średnicy 12 mm;
 - 8 szt. w kolorze tkaniny (przy koszuli z kołnierzem typu „V”);
 - 10 szt. w kolorze tkaniny (przy koszuli z kołnierzem z odcinaną stójką);
 - 4 szt. W kolorze czarnym.

2.4. Warunki wykonania.

2.4.1. Maszyny: stębnówka, overlock jednoigłowy, overlock dwuigłowy, dziurkarka, guzikarka.

2.4.2. Szwy i ścięgi:

- szwy wg pozycji 5) punktu 7,
- ścięgi wg pozycji 6) punktu 7,
- gęstość ściągów 40 – 50/dm.

Szwy wg PN-P-84501:1983

1.06.02/301.301 – przy wykonaniu kołnierza (należy uwzględnić wkłady klejowe),

1.01.04/101.504 – 1,0 + 1,0 cm przy wykonaniu wszystkich szwów łączących,

5.31.01/301 – przy naszytciu kieszeni,

6.03.04/301 – przy wykonaniu dołu koszuli,

2.42.06/301.301 – przy doszyciu karczka do tyłu koszuli.

2.5. Zestawienie elementów składowych.

L.p.	Nazwa elementów składowych	Rodzaj tkaniny / Ilość części składowych	
		Tkanina zasadnicza	Wkład klejowy
1	2	3	4
1.	Przód prawy	1	-
2.	Przód lewy	1	-
3.	Tył	1	-
4.	Karczek tyłu	2	-
5.	Rekaw krótki	2	-
6.	Kieszeń	2	-
7.	Klapka kieszeni - wierzch	2	-
8.	Klapka kieszeni - spód	2	-
9.	Wkład do klapki	-	2
10.	Kołnierz wierzch	1	-
11.	Kołnierz spodni	1	-
12.	Wkład do kołnierza a- warstwa I	-	1
13.	Wkład do kołnierza – warstwa II	-	1
14.	Stójka (wersja alternatywna)	2	-
15.	Wkład do stójki(wersja alternatywna)	-	1
Razem		15 (+2)	5 (+1)

2.6. Tablica klasyfikacji wielkości.

		Wymiary w cm							
Wzrost	Obwód klatki piersiowej								
	88	92	96	100	104	108	112	116	120
	Obwód szyi								
	36	37	38	39	40	41	42	43	44
164	X	X	X	X	X	X	X	X	X
170	X	X	X	X	X	X	X	X	X
176	X	X	X	X	X	X	X	X	X
182		X	X	X	X	X	X	X	X
188			X	X	X	X	X	X	X

Uwaga: zastosowano system klasyfikacji wielkości zgodnie z wymaganiami normy PN-EN 13402 – 3: 2005 za wyjątkiem interwałów wzrostu.

3. Opis technologii wykonania.

3.1. Tył.

Karczki złożyć prawymi stronami do środka. Między karczek spodni i wierzchni włożyć tył koszuli z ułożeniem po środku fałdy wg nacięć, przesyć szwem 0,7 cm od krawędzi, odwrócić i przestębnować na 0,1 cm od krawędzi.

3.2. Kieszeń.

Kieszeń górą podwinąć 2,3+2,6cm, zaprasować i przestębnować w odległości 2,6 cm. od górnej krawędzi. Ukształtować wg szablonu, zaprasować i naszyć na lewą i prawą część przodu w oznaczonym miejscu 0,1cm od krawędzi, zamocować pionowym przszyciem w odległości 0,8cm od górnej krawędzi.

3.3. Klapka kieszeni.

Na wierzch klapki od spodu naprasować wkład klejowy, złożyć wierzch i spód klapki prawymi stronami do wewnątrz i zszyć. Wywrócić klapkę, uformować brzegi, zaprasować i przestębnować w odległości 0,7cm od krawędzi. W oznaczonym miejscu na klapce wykonać dziurkę. Klapki naszyć nad kieszeniami w oznaczonym miejscu, przewinać, zaprasować i przestębnować w odległości 0,7cm od krawędzi przszycia.

3.4. Przód.

Brzegi przodów obrzucić na overlocku jednoigłowym, podwinąć do spodu na 0,8cm i przestębnować na 0,2 cm od krawędzi. Następnie krawędzie podwinąć na 4,0cm, zaprasować i przestębnować w odległości 0,7cm od krawędzi.

3.5. Szwy barkowe.

Wykonać szwy barkowe koszuli na overlocku dwuigłowym.

3.6. Kołnierz.

Na lewą stronę części wierzchniej kołnierza nakleić wkład podstawowy i powlekany. Spodnią część kołnierza przyszyć do podkroju szyi. Wierzchnią część kołnierza przyszyć do obłożenia przodu. Następnie połączyć części kołnierza, wywrócić i przestębnować na 0,2 cm krawędzie przewinięcia przodów od wewnątrz. Kołnierz wywrócić, uformować tak aby rogi były jednakowe i przestębnować na 0,5cm.

3.6.1. Kołnierz z odcinaną stójką.

Na wierzchnią część kołnierza od spodu naprasować wkłady klejowe. Złożyć wierzch i spód kołnierza prawymi stronami do wewnątrz i zszyć z trzech stron szwem szerokości 0,7 cm podkładając w rogach fiszbiny. Wywrócić kołnierz, uformować krawędzie, uprasować i przestębnować w odległości 0,6 cm od krawędzi. Na wewnętrzną stronę stójki naprasować wkład klejowy, podwinąć do spodu zapas na szew u dołu, zaprasować i przestębnować w odległości 0,7 cm od krawędzi podwinięcia. Kołnierz zszyć z częściami stójki 0,6 cm, przewinać i przestębnować po wewnętrznej stronie stójki w odległości 0,1 cm od wszycia kołnierza. Zewnętrzną stronę stójki doszyć do wykroju szyi szwem zwykłym szerokości 1,0 cm. Szew nakryć wewnętrzną stroną stójki i przestębnować 0,1 cm od podwiniętej krawędzi. Na środku tyłu podłożyć wszywkę informacyjną.

3.7. Rękaw krótki.

Dolny brzeg rękawa podwinąć wg oznaczeń do wewnątrz, zaprasować i przestębnować w odległości 0,7 cm od podwiniętej krawędzi tworząc imitację mankiecika o szerokości 3,0 cm. Zszyć rękaw, szew przewinać do tyłu i zamocować w dolnej części wzdłuż szwu wszycia w odległości 0,3 cm.

3.8. Wszycie rękawów.

Rękawy wszyć do pach na overlocku dwuigłowym 0,8 cm.

3.9. Zszycie boków.

Szwy boczne koszuli wykonać na overlocku dwuigłowym 0,8 cm, szwy przełożyć na tył, zaprasować.

3.10. Dół koszuli.

Podwinąć dół koszuli 0,4 + 0,6 cm i przestębnować przy krawędzi podwinięcia.

3.11. Dziurki i guziki.

W oznaczonych miejscach na klapkach i listwie przodu wykonać dziurki. Stosownie do dziurek przyszyć guziki.

3.12. Koszulę oczyścić z końcówek nitki, skontrolować i zamocować etykietę.

4. Znakowanie.

Stopnie jakości – według PN-P-84507:1985

Oznaczenia – według PN-P-84531:1990 + Zmiana 1997 + Zmiana 1999

5. Pakowanie i składanie.

Składanie: Koszulę należy składać według PN-P-84530:1990.

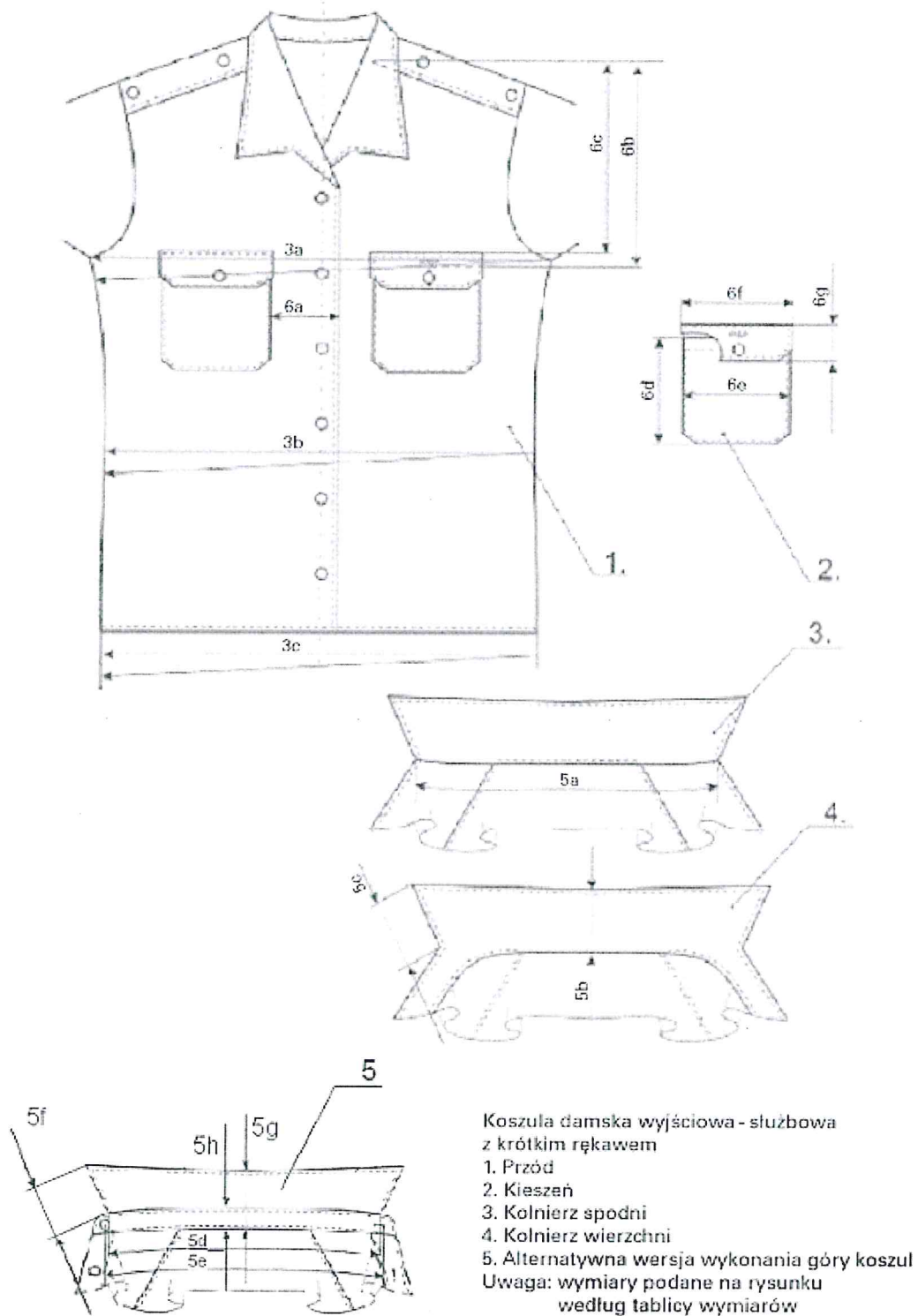
Pakowanie: Koszulę pakować według PN-P-84509:1997.

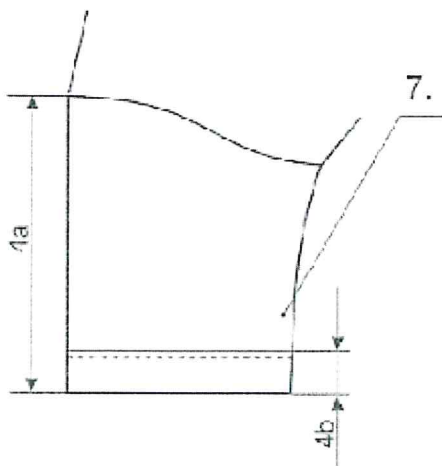
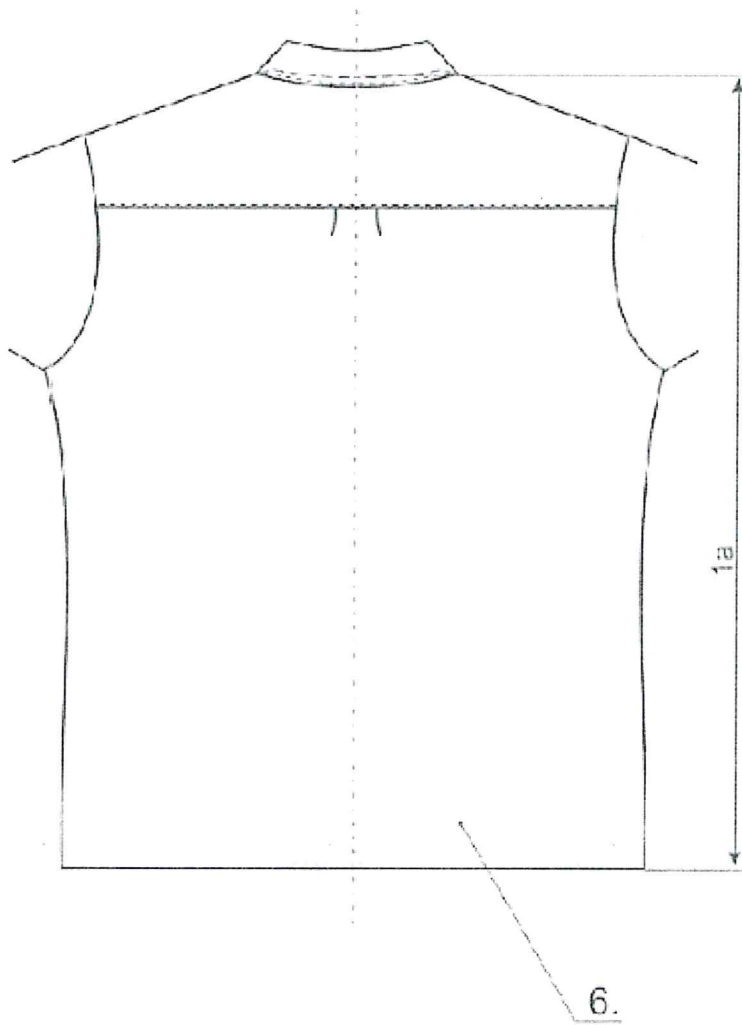


6. Tablica wymiarów. Koszula damska wyjściowa – służbowa z krótkim rękawem dla strażaka PSP.

Lp.	Wyszczególnienie	Wym. state	Obwód klatki piersiowej												Wzrost					Dop. Odch ył. ±			
			Obwód szyi												164	170	176	182	188				
			88	92	96	100	104	108	112	116	120	120	120	120									
1.	2.	3.	36	37	38	39	40	41	42	43	44	44	44	44	13.	14.	15.	16.	17.	18.			
1	Tył długość tyłu od wszycia kołnierza do dołu																						
2	Przód a Szerokość podwinięcia krawędzi przodu mierzona u dołu	4,0																					-
3	Obwód a pod pachą		106	110	114	118	122	126	130	134	138	138	138										2,0
	b w pasie		100	104	108	112	116	120	124	130	136	136											2,0
	c u dołu		102	106	110	116	120	122	128	132	137	137											2,0
4	Rekawy a długość od wszycia do dołu																						0,5
	b szerokość imitacji mankietu	3,0																					
5	Kołnierz a długość wzdłuż linii wszycia		36	37	38	39	40	41	42	43	44	44											0,5
	b szerokość kołnierza pośrodku tyłu	6,5																					-
	c szerokość kołnierza z przodu	7,5																					-
6	Kieszeń a odległość kieszeni od krawędzi przodu		7	7	7	7,5	7,5	7,5	7,5	8	8	8											0,2
	b odległość kieszeni od szwu barkowego																						-
	c odległość patki kieszeni od szwu barkowego																						-
	d długość kieszeni mierzona środkiem	14,0																					-
	e szerokość kieszeni	13,0																					-
	f długość patki kieszeni	6,0																					-
	g szerokość patki kieszeni	13,3																					-

1.	2.	3.	4.	5.	6.	7.	8.	9.	10.	11.	12.	13.	14.	15.	16.	17.	18.
7	<u>Dziurki</u>																
a	odległość od wszycia kolnierza do środka pierwszej dziurki	9,0															-
b	odległość między dziurkami	9,5															-
c	odległość dziurek od krawędzi przodu	1,5															-
d	Odległość dziurki od krawędzi w paskach	1,2															-
8	<u>Guziki</u>																
a	według dziurek oraz jeden zapasowy na łacie brakerskiej																-
b	odległość guzika przy szwie barkowym od wszycia rękawa	1,5															-
c	odległość guzika od szwu barkowego	2															-





Koszula damska wyjściowa - służbowa
z krótkim rękawem

6. Tył
7. Rękaw

Uwaga: wymiary podane na rysunku
według tablicy wymiarów

7. Normy i przepisy związane.

- 1) Polska Klasyfikacja Wyrobów i Usług.
- 2) PN-P-84529:1983 – Koszule białe męskie.
- 3) PN-EN-13402-3:2005 – Oznaczenie wielkości odzieży. Część 3: Pomiary ciała i wielkości.
- 4) PN-P-84504:1997 – Wyroby konfekcyjne – Wielkości.
- 5) PN-P-84501:1983 – Wyroby konfekcyjne. Szwy – Klasyfikacja i oznaczenia.
- 6) PN-P-84502:1983 – Wyroby konfekcyjne – Ściegi – Klasyfikacja i oznaczenia.
- 7) PN-EN-12590:2002 Tekstylna – Przemysłowe nici szwalne wykonane w całości lub częściowo z włókien syntetycznych.
- 8) PN-P-84507:1985 – Wyroby konfekcyjne – Stopnie jakości.
- 9) PN-P-84506:1983 – Wyroby konfekcyjne – Badania odbiorcze.
- 10) PN-P-84530:1990 – Wyroby konfekcyjne – Składanie.
- 11) PN-P-84509:1997 – Wyroby odzieżowe – Pakowanie, przechowywanie i transport -Wymagania ogólne.
- 12) PN-P-84531:1990 – Wyroby konfekcyjne – Oznaczenie.
+ Zmiana 1997, + Zmiana 1999.
- 13) PN-EN-ISO 3758:2005 – Tekstylna – Przepisy oznaczania konserwacji z zastosowaniem symboli.

8. Wykaz rozmiarów.

Zamówienie podstawowe.

Zamawiający poda wykaz rozmiarów koszul wyjściowych i służbowych damskich z krótkim rękawem po podpisaniu umowy.

W przypadku korzystania z prawa opcji rozmiary koszul będą podane w zamówieniu.

Zamawiający zastrzega sobie prawo do wymiany rozmiarów do 20% wielkości zamówienia w okresie 6 miesięcy od dnia odbioru.