

Szczegółowy opis przedmiotu zamówienia dla zadania nr II.

Załącznik nr 2
do SIWZ

I. Sweter służbowy z pochawkami na naramienniki i oznaką szkolną.

Dostawa do siedziby Zamawiającego 200 szt. swetrów służbowych w tym:

- 100 szt. w I terminie dostawy,
- 100 szt. w II terminie dostawy.

Zamówienie w ramach prawa opcji - do 30 szt. swetrów służbowych.

1. Opis ogólny.

Sweter służbowy wykonany z dzianiny w kolorze czarnym. Pod szyją wykończony w „serek”. Rękawy i dół swetra wykończone ściągaczem. Na rękawach i ramionach naszyte aplikacje z tkaniny w kolorze czarnym. Na ramionach wszyte naramienniki na pochawkę z dystynkcjami. Na lewym rękawie naszyta kieszeń z przeszyciem z tkaniny takiej jak aplikacje, z haftowanym po środku napisem o treści „PSP” w kolorze złotym.

2. Zagadnienia techniczne.

2.1. Parametry techniczne przędzy dziewiarskiej

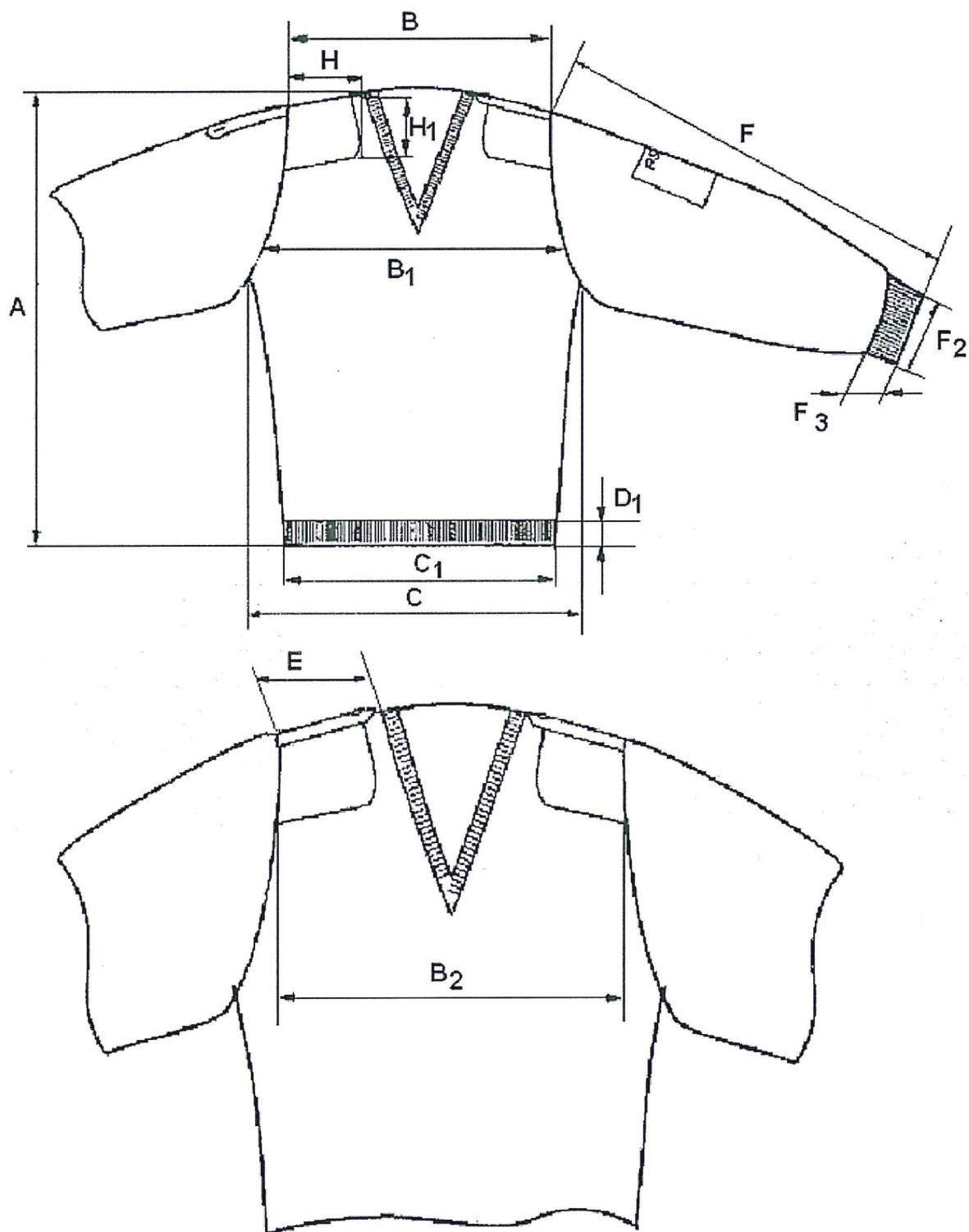
Przędza dziewiarska Tex 36X2; Skręt: 230; Pn 0,00; Gat I As W 80\20E.

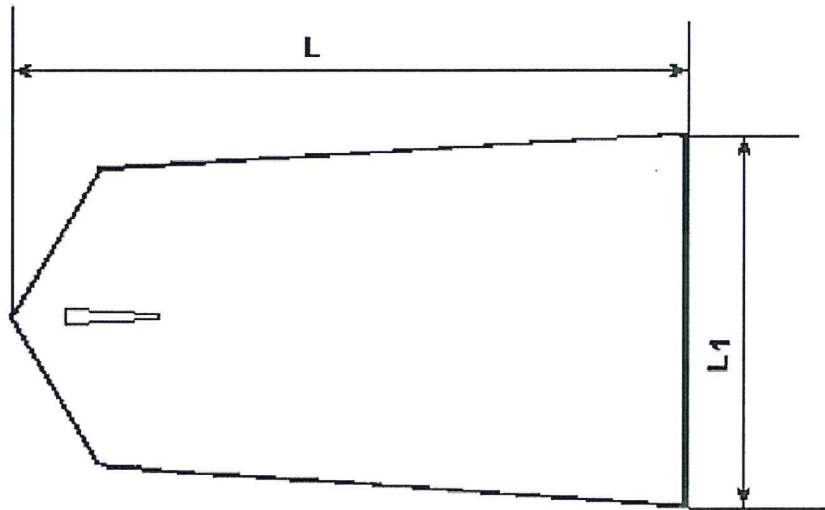
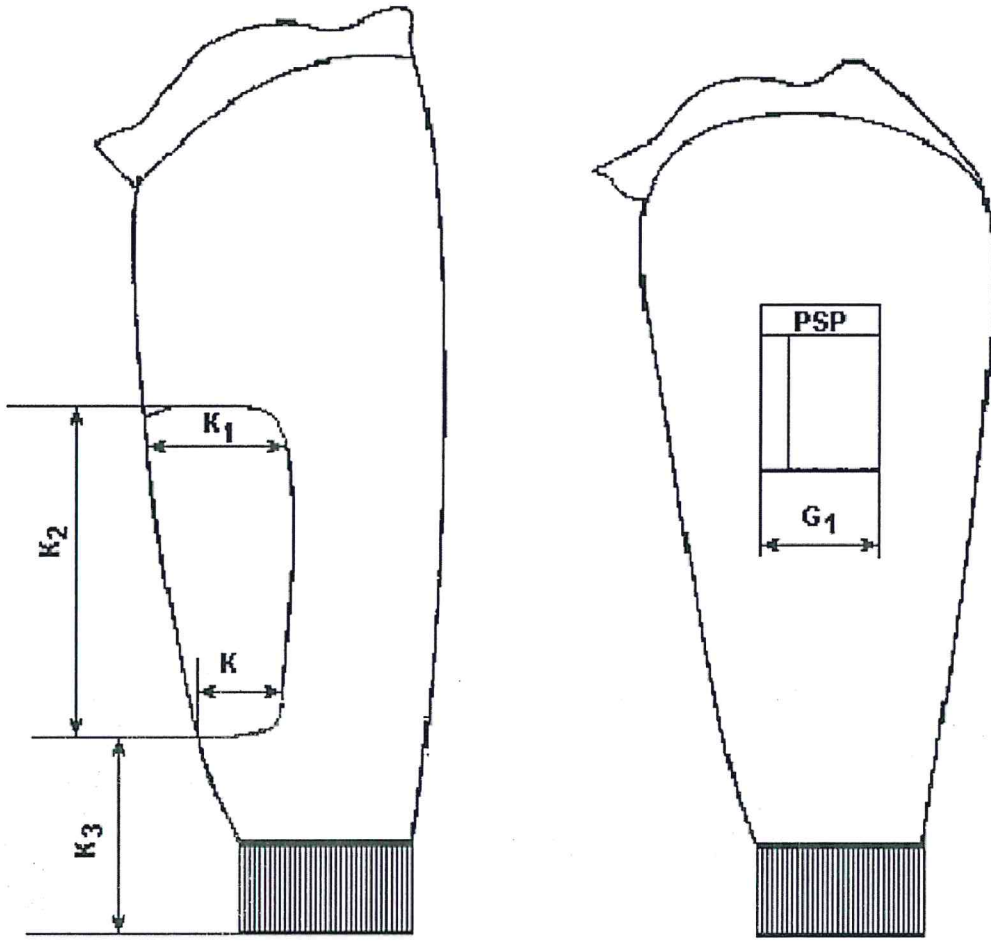
| Lp. | Wyszczególnienie | Wartość |
|-----|---|---------|
| 1. | Masa liniowa | 34,81 |
| 2. | Współczynnik zmienności Tt / Ne - V | 2,58 |
| 3. | Średni skręt na 1 m – Trz | 232 |
| 4. | Współczynnik zmienności skrętu – V (%) | 4,5 |
| 5. | Wytrzymałość średnia – P (cN/tex) | 9,31 |
| 6. | Wytrzymałość w G | 601,8 |
| 7. | Współczynnik zmienności wytrzymałości – V (%) | 10,42 |
| 8. | Wydłużenie E (%) | 11,22 |
| 9. | Współczynnik zmienności wydłużenia (%) | 24,29 |
| 10. | Ilość zgrubień na 500 m | 0,1 |
| 11. | Ilość napów na 500 m | 1,5 |

Tkanina na aplikacje.

| Charakterystyka tkaniny | | | |
|-------------------------|-------------------------|--|-----------------------------|
| 1. | Skład surowcowy | 67% poliester, 33% włókna wiskozy typ – Textra | |
| | | osnowa | Tex 12 x 2 |
| | | wątek | Tex 20 |
| 2. | Rodzaj splotu | Rządkowy 2/1 Z | |
| 3. | Szerokość tkaniny got. | 150 +/- 3 cm | |
| 4. | Gęstość | osnowa | 546 (+/- 11) |
| | | wątek | 275 (+/- 8) |
| 5. | Masa na m ² | 205 +/- 10 g; 308 +/- 15 g | |
| 6. | Wytrzymałość | osnowa | > 50 daN |
| | | wątek | > 30 daN |
| 7. | Zmiana wymiarów | osnowa | > 3 % |
| | | wątek | > 3 % |
| 8. | Odporność na pelling | > 4° | |
| 9. | Odporność wybarwień na: | | mniejsza cyfra zmiana barwy |
| | a. światło sztuczne | 4 | |
| | b. wodę | 3 – 4 /3 | |
| | c. pranie | 3 – 4 /3 | |
| | d. pot | 3 – 4 / 2 – 3 | |
| | e. prasowanie | 3 – 4 / 2 – 3 | |
| | f. tarcie: | | |
| | suche | 3 | |
| | mokre | 2 | |

3. Sposób wymiarowania.





4. Tabela wymiarów.

Wymiary w cm.

| Lp. | Wymiar ciała Wymiar wyrobu | Obw. kl. pier. | 88 – 94 | | 96 – 102 | | 104 – 110 | | 112 – 120 | | Toler. |
|-----|---|-------------------|--------------------|----|----------|----|-----------|----|-----------|----|--------|
| | | | Wzrost | | | | | | | | |
| | | | Udział procent. | | | | | | | | |
| A | PRZÓD – TYŁ Długość całkowita | | 68 | 72 | 70 | 74 | 70 | 74 | 72 | 76 | 2 |
| B | Szerokość na wysokości szwów barkowych | | 43 | | 45 | | 47 | | 49 | | 1,5 |
| B1 | Szerokość tyłu u dołu łat | | 40 | | 42 | | 44 | | 46 | | 1,5 |
| B2 | Szerokość przodu u dołu łat | | 38 | | 40 | | 42 | | 44 | | 1,5 |
| C | Szerokość pod pachą | | 48 | | 50 | | 54 | | 58 | | 1,5 |
| C1 | Szerokość u dołu | | 24 | | 28 | | 32 | | 34 | | 1 |
| D | Szerokość ściągacza – szpica | | 3 | | | | | | | | |
| D1 | Szerokość ściągacza u dołu | | 10 | | | | | | | | |
| E | Długość szwu barkowego | | 14,5 | | 15,5 | | 16,5 | | 17,5 | | 0,5 |
| F | REKAW Długość rękawa | | 65 | 68 | 67 | 70 | 67 | 70 | 69 | 72 | 1,5 |
| F1 | Szerokość rękawa u góry | | 19 | | 21 | | 23 | | 25 | | 1 |
| F2 | Szerokość rękawa u dołu | | 8 | | 9 | | 10 | | 11 | | 0,5 |
| F3 | Długość ściągacza rękawa | | 10 | | | | | | | | |
| G | KIESZEN Długość kieszeni | | 14 | | | | | | | | |
| G1 | Szerokość kieszeni | | 12 | | 12 | | 12,5 | | 12,5 | | 0,5 |
| S | PODKRÓJ SZPICA | | 27,5 | | 27,5 | | 28,5 | | 28,5 | | 0,5 |
| H | ŁATA BARKOWA Szerokość łaty barkowej | | 12 | | 13 | | 14 | | 15 | | 0,5 |
| H1 | Długość łaty barkowej | | 15 | | 16 | | 17 | | 18 | | 0,5 |
| K | ŁATA RĘKAWA Szerokość łaty rękawa u dołu | | 9 | | | | | | | | |
| K1 | Szerokość łaty rękawa u góry | | 13 | | 14 | | 15 | | 16 | | 0,5 |
| K2 | Długość łaty rękawa | | 27 | | | | | | | | |
| K3 | Odległość łaty rękawa od dołu | | 15 | | | | | | | | |
| L | NARAMIENNIK Długość naramiennika | | 14 | | 15 | | 16 | | 17 | | 0,5 |
| L1 | Długość naramiennika przy rękawie | | 5 | | | | | | | | |

5. Znakowanie wyrobu.

Wszystka trwale wszyta w wewnętrznej części swetra powinna zawierać nazwę i znak producenta, oznaczenie wielkości wyrobu, sposób konserwacji.

Sposób oznaczenia wymienionych cech powinien spełniać wymagania określone w PN-EN-23758:1988 oraz w PN-90/P-84531.

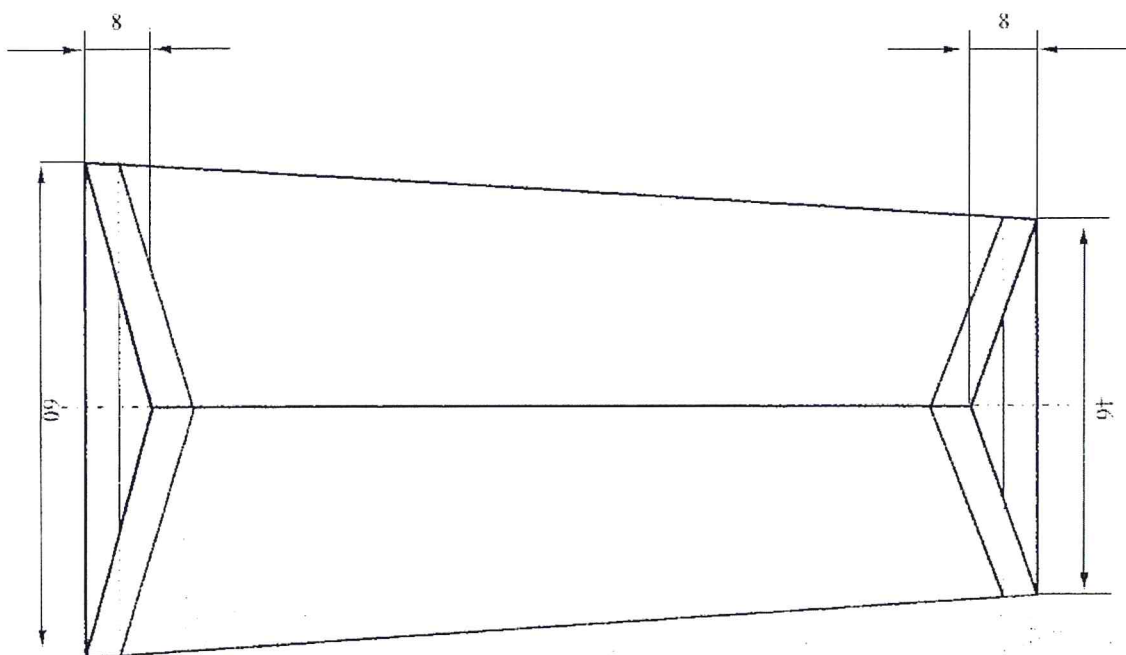
6. Opis pochewki na naramienniki z oznaką szkolną SAPSP.

6.1. Opis ogólny.

Pochewki na naramienniki wykonane z tkaniny elanobawełnianej 48/52 o gramaturze 190 +/- 10% - 2 szt.

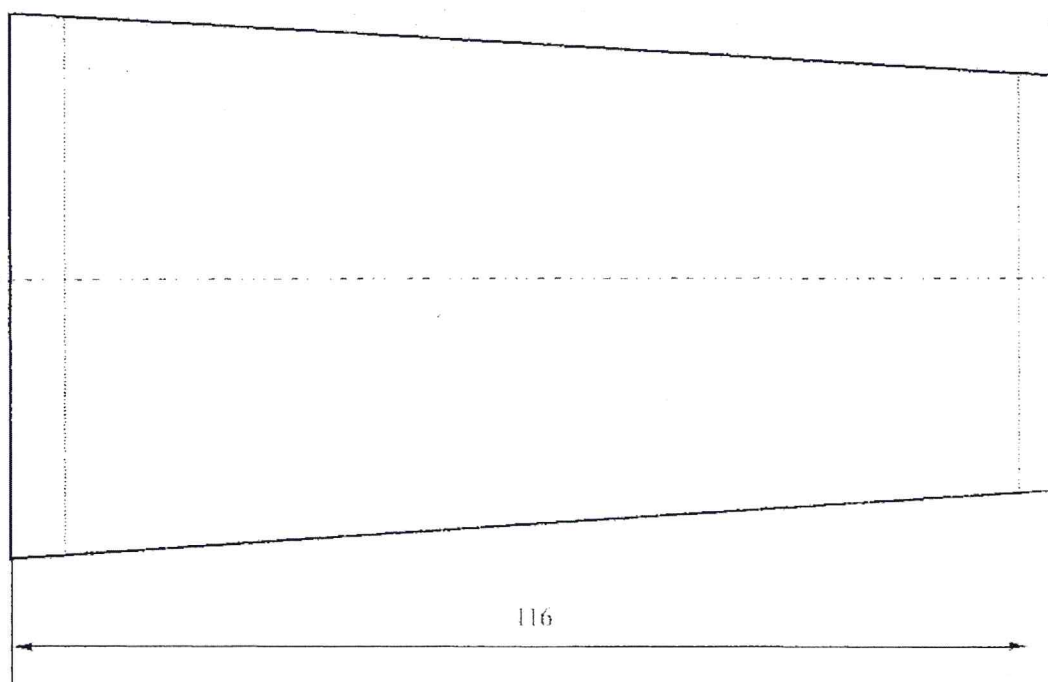
Znak z metalu w kolorze złotym w kształcie koła wg wzoru, mocowany za pomocą dwóch szpilek - 2 szt.

SPÓD



Tolerancja błędu ± 2 mm.

WIERZCH



Tolerancja błędu ± 2 mm.

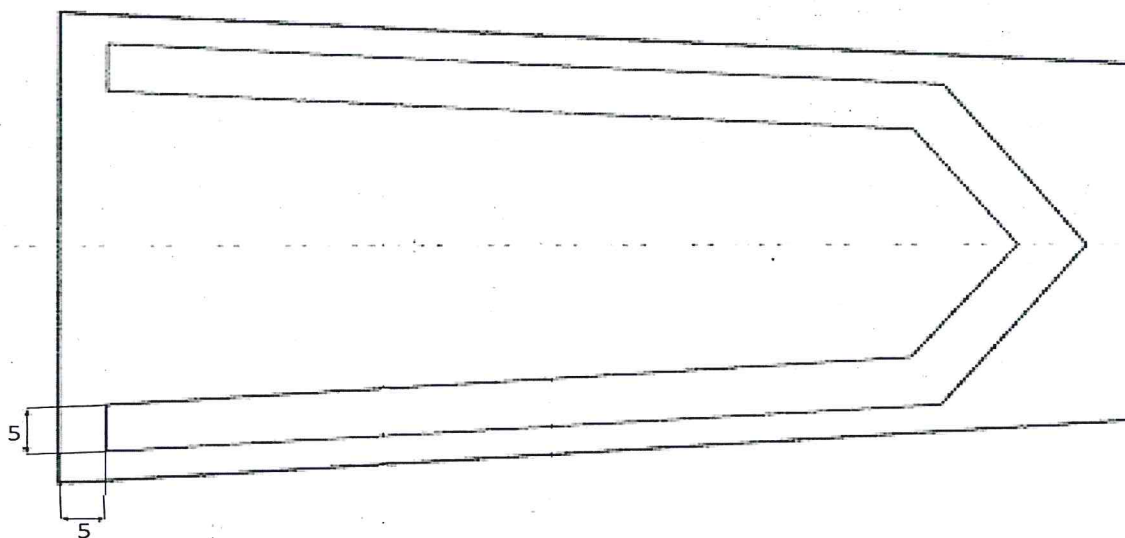
Wzór oznaki szkolnej SAPSP „korpusówka”.



Wymiar: średnica oznaki 3,2 cm - tolerancja $\pm 0,2$ cm.

6.2. Dystynkcje na pochewkach.

Wykonane techniką haftu komputerowego nicią poliestrową (haftującą) w kolorze złotym.



Tolerancja błędu $\pm 0,5$ mm.

6.3. Sposób rozmieszczenia oznaki na pochewce.



7. Wykaz rozmiarów.

Dostawa w I terminie:

Zamawiający po podpisaniu umowy przekaże tabele wymaganych rozmiarów swetrów.

Dostawa w II terminie:

Zamawiający w 1 tygodniu września 2018 r. przekaże tabele wymaganych rozmiarów swetrów.

Kierownik Działu
Administracyjno-Gospodarczego
Adam Zbucki
kpl. mgr Adam Zbucki

Z-ca Naczelnika Wydziału
Kwatermistrzowskiego
Tomasz Prożański
mł. hrvg. lic. Tomasz Prożański